

# Cercetările din aşezarea antică de la Vişina, com. Jurilovca, jud. Tulcea (secolele VI-V î. e. n.)

MIHAELA MĂNUCU — ADAMEŞTEANU

Cu prilejul precedentei sesiuni anuale de rapoarte arheologice (Tulcea, martie 1980) semnalăm identificarea, prin sondaj a unei noi staţiuni greco-indigene în zona litorală: aşezarea de la Vişina, com. Jurilovca, jud. Tulcea. Amplasarea pe malul nordic al lacului Goloviţa, la circa 10 km est de colonia milesiană Orgame<sup>1</sup> a noii vetre de locuire integrează cercetarea ei complexei teme de studiu ce are ca obiect raporturile greco-indigene în teritoriile cetăţilor pontice<sup>2</sup> (fig. 1).

Aşezarea, desfăşurată pe o fişie de lărm lungă de aproximativ 1,5 km şi lată de 50–200 m, este nefortificată şi îşi situează începuturile în prima jumătate a secolului al VI-lea î.e.n.<sup>3</sup>. Nu este exclus ca cercetările viitoare să surprindă *in situ* şi vestigii ale altor epoci, indicate în zona amintită de fragmentele ceramice aduse la suprafaţa solului de lucrările agricole. Deocamdată însă, atât în prima campanie de săpături, cât şi în cea din anul 1980, n-am reuşit să identificăm

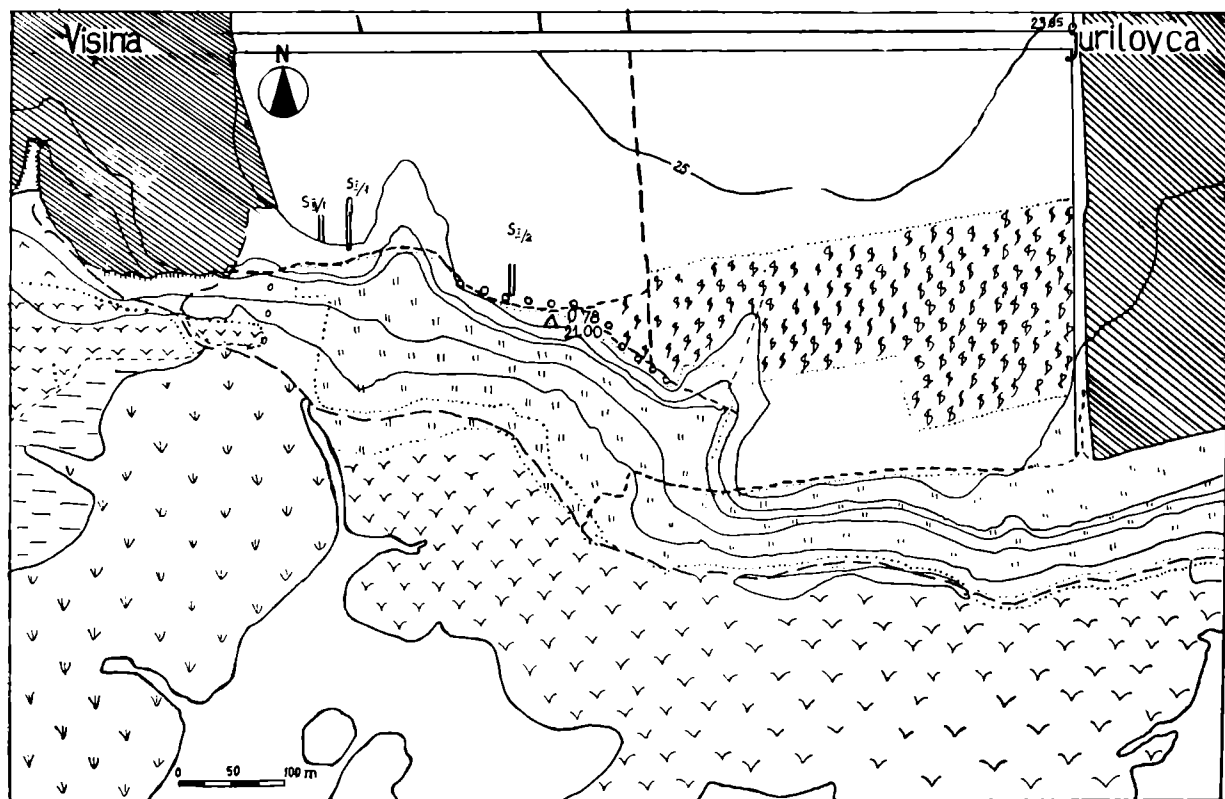


Fig. 1. Vişina. Plan de situație cu amplasarea săpăturilor din anul 1980.

Maria Căja, *Cercetări pe malul lacului Razelm, epoca romană și romano-bizantină*, Peuce, II, 1971, pp. 179–190; eadem, *Recherches dans un établissement pontique peu connu et observations sur son territoire*, Actes du II<sup>e</sup> Congrès International des études du sud-est européen, Athènes, 1970 (1972), pp. 267–274; eadem, *Cercetări noi în aşezarea greco-romană de la Capul Dolojman-Argamum* B M I, XLI, 3, 1972, pp. 33–42.

<sup>2</sup> Aşezarea de la Vişina ridică probleme asemănătoare cu staţiunile cercetate în apropierea Istriei (Istria-sat, Tari-

verde, Sinoe-Zmeica, Vadul). Cf. SCIV, III, 1952, pp. 269–274; SCIV, IV, 1–2, 1953, pp. 139–145; SCIV, V, 1954, pp. 101–103; SCIV, VI, 3–4, pp. 543–547; MCA, IV, 1957, pp. 78–85; MCA, V, 1959, pp. 318–321; MCA, VII, 1961, pp. 273–279.

<sup>3</sup> Mihaela Mănuclu-Adameşteanu, *Raport preliminar asupra sondajului efectuat în aşezarea antică de la Vişina (com. Jurilovca, jud. Tulcea)*, Materiale, Tulcea, 1981, pp. 157–160.

decît existența unui unic strat arheologic, cuprinzînd complexe aparținînd perioadei arhaice (secolul al VI-lea, începutul secolului al V-lea î.e.n.).

În 1980 s-au executat două secțiuni (S II/1, cu dimensiunile de  $50 \times 2$  m și S I/2, cu dimensiunile  $32 \times 2$  m). Prima a fost amplasată la 20 m vest de S I/1, fiind orientată nord-sud. Cea de a doua, avînd aceeași orientare, a fost trasată pe promontoriul alăturat, la circa 300 m est de S I/1, din 1979 și a avut drept scop să explice abundența fragmentelor ceramice aflate la suprafața terenului arat în această zonă.

Situațiile surprinse în cele două tranșee executate în 1980 nu diferă între ele și, împreună, confirmă observațiile prilejuite de efectuarea primelor săpături în 1979. Și-n cazul lor avem de-a face cu o stratigrafie simplă<sup>4</sup>, îmbogățită oarecum prin surprinderea *in situ* a unor vestigii din epoca romană timpurie (secolul I—secolul al II-lea e.n.) în S I/2. Este vorba de două amfore fragmentare recuperate la nivelul bazei solului arat, brazda avînd o adîncime de 0,25—0,30 m. Putem, deci, presupune existența unui strat roman ce-l suprapunea pe cel de epocă greacă, dar care a fost aproape în totalitate înlăturat prin lucrările agricole. Cu atît mai mult putem atribui aceeași soartă depunerilor arheologice din perioada de început a evului mediu (secolele X—XI), din care au mai rămas numai sporadice fragmente împrăștiat de plug (fig. 2).

Stratul cel mai bine conservat este cel aparținînd secolelor VI—V î.e.n., care se păstrează pe o grosime variabilă (0,40—0,80 m), suprapunînd direct solul viu și fiind, în prezent, suprapus de humusul actual. Acestui unic strat îi aparțin toate cele 21 de gropi și locuința investigată în campania anului 1980. Gropile sînt de dimensiuni variate, atîngînd adîncimea maximă de 1,90 m față de nivelul de călcare actual, majoritatea dintre ele aparținînd tipului clopot. Spre deosebire de campania anului 1979 însă, s-au identificat și gropi cu pereții drepecți sau numai ușor concavi și cu deschiderile rotunde sau ovale.

Locuința, surprinsă în S II/1, pentru investigarea căreia s-a deschis pe latura de vest a secțiunii o casetă cu dimensiunile de  $3 \times 4,5$  m, aparține tipului de semibordei rectangular, avînd laturile de  $3 \times 2,5$  m, cu ușoare deviații datorate rotunjirii colțurilor. Podeaua sa, aflată la 1 m sub nivelul actual al solului, era din lut bătătorit iar în colțul sud-estic era amenajată o vatră, protejată cu pietre de prundiș, de mici dimensiuni. Pereții erau, probabil, căptușiți cu împletitură de nuiele, după cum indică fragmentele de lipipură de lut păstrînd asemenea impresiuni. Din păcate, materialul ceramic descoperit în interiorul locuinței este destul de puțin numeros și atipic, constînd în cîteva fragmente de panse de amforă din argilă aspră roșcată, cu mica, fragmente de ceramică autohtonă modelată cu mîna și ceramică cenușie. Singurul element care ne-ar permite o cît de vagă referire cronologică este un fund de

amforă descoperit între pietrele care protejau vatra: dintr-o argilă roz-roșcată, are o formă tronconică, cu o mică adîncitură circulară în suprafața bazei mici. Ar putea fi apropiat de tipul 9 descris de I. B. Zeest și încadrat în secolul al V-lea î.e.n.<sup>5</sup>

În caseta deschisă pentru degajarea locuinței au mai fost identificate trei gropi, dintre care două se intersectau, dovedind, ca și-n alte cazuri, existența a cel puțin două etape de amenajări în cadrul așezării greco-indigene de la Vișina. Această observație, pe care o menționăm și-n raportul precedent, a căpătat o confirmare nouă prin surprinderea unei gropi (e) ce tăia latura nord-vestică a locuinței prezentate mai sus, coborînd cu 0,50 m sub nivelul podelei sale. Cele cîteva fragmente ceramice descoperite în umplutura acestei gropi nu îngăduie nici o precizare cronologică. Dealtfel, cu numai două excepții, remarcăm evasitotala lipsă a materialelor arheologice din umplutura gropilor din S II/1.

În S I/2 degajarea celor nouă gropi a furnizat un bogat material ceramic care atestă extinderea așezării greco-indigene arhaice și pe acest promontoriu. Se remarcă apariția unor noi tipuri de amfore și vase aparținînd categoriei ceramicii cenușii lucrate la roată. Conservatoare, în privința formelor și decorului, ceramica modelată cu mîna nu modifică în mod esențial tabloul cristalizat în urma primei campanii.

Sub aspect numeric și în anul acesta predomină fragmentele de amfore, care reprezintă 51,3% din cantitatea totală de ceramică descoperită. Avem de-a face cu diferite părți ale unor amfore aparținînd unor tipuri mai mult sau mai puțin întîlnite. Pe lîngă obișnuitele amfore ioniene, cu decorul lor caracteristic format din benzi de vopsea cu nuanțe ce variază de la negru-brun strălucitor la roșu-cărămiziu, apar panse și, mai ales, gîluri provenind de la tipuri mai puțin ilustrate (fig. 3/1, 2), caracterizate, cele mai multe, prin prezența unor incizii sau nervuri în relief amplasate sub buza inelară și răsfrîntă în afară sau numai îngroșată și lată. Ceramica cenușie modelată la roată constituie 18,5% din totalul fragmentelor descoperite. Forma cea mai bogat reprezentată este strachina cu buza trasă spre interior și marcată de o incizie pe margine. Repertoriul formelor este completat de căni și cănițe cu corp globular sau bitronconic și buza evazată oblic spre exterior, ornamentate uneori în partea superioară a corpului cu una—două incizii (fig. 3/3); castroane cu corp carenat și buza lată, evazată oblic spre exterior, decorată la unele exemplare cu benzi de linii în val incizate; cratere cu buza îndoită orizontal și decorată cu incizii circulare și linii în val. Culoarea argilei din care sînt modelate aceste vase variază de la cenușiu-gălbui la cenușiu-ciment, fiind uneori acoperită cu un slip cenușiu mat sau negru lustruit, ce conține mica.

Ceramica modelată cu mîna (fig. 3/4—6) ocupă, sub aspect cantitativ, locul al doilea după amfore,

<sup>4</sup> *Ibidem*.

<sup>5</sup> I.B. Zeest, *Keramiek uit de Bosporen*, MIA, 83, 1960, p. 74 și pl. III 9.

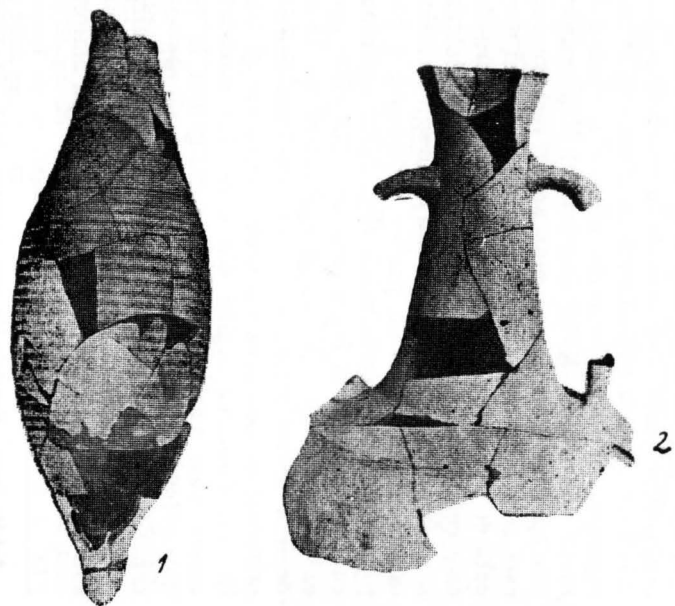


Fig. 2. Vișina. 1-2 amfore romane fragmentare; 3 fragmente ceramice feudale timpurii.

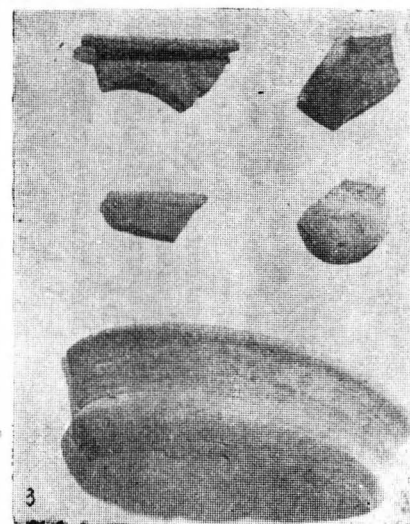
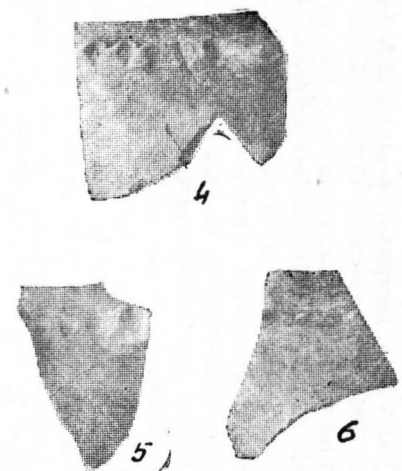
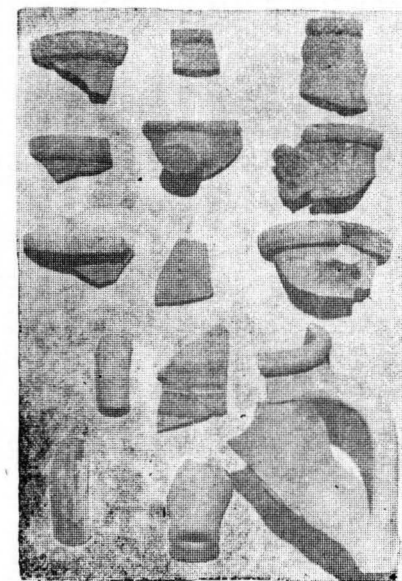


Fig. 3. Vișina. 1-2 amfore; 3 ceramică cenușie; 4-6 ceramică modelată cu mîna.



reprezentând 28,36% din totalul fragmentelor ceramice recoltate din ambele secțiuni. Ea ilustrează, în general, forme de vase-clopot de mari dimensiuni, cu pereții groși, modelați dintr-un lut amestecat cu nisip cu granulație mare și cioburi pisate, care-i dau un aspect zgrunțuros și o fragilitate deosebită. Ornamentul predominant este briul alveolat, realizat fie prin impresiune digitală, fie prin ciupire, fie prin crestare oblică sau verticală și dispus întotdeauna la o distanță de 2–5 cm sub buză. Uneori este întrerupt de proeminențe dreptunghiulare sau triunghiulare. Alte ornamente sînt baghetele în relief dispuse pe corp sau alveolate, imprimate în peretele vasului, la mică distanță sub buză. Se adaugă două vase mari bitronconice, cu buza evazată spre exterior, unul avînd decorul dispus pe linia diametrului maxim, sub forma unor segmente de briu alveolat, celălalt fiind ornamental pe marginea buzei cu alveole imprimate. De remarcat că în confecționarea lor s-a acordat o grijă deosebită numai părții superioare a vasului care este netezită cu atenție, în timp ce partea inferioară este neglijată, prezentînd denivelări notabile ale suprafeței.

Deși relativ abundant, materialul ceramic descoperit în campania anului 1980 nu aduce, totuși, elemente care să facă posibile încadrări cronologice exacte pentru etapele de locuire ce s-au succedat pe teritoriul investigat. Absența ceramicii fine din complexele cercetate face dificilă o încadrare cronologică mai strînsă a acestora, obligîndu-ne să menținem încadrarea largă în secolul al VI-lea — începutul secolului al V-lea î.e.n. pentru întreg stratul arhaic și complexele aferente.

## RECHERCHES DANS L'ÉTABLISSEMENT ANTIQUE DE VIȘINA, COM. DE JURILOVCA, DÉP. DE TULCEA

### RÉSUMÉ

L'auteur présente les résultats des fouilles pratiquées en 1980 dans l'établissement antique de Vișina, dans le territoire de l'ancienne colonie grecque Orgame-Argamum (Capul Dolojman, com. Jurilovca, dép. de Tulcea). Les deux tranchées, ayant 50 × 2 m et 32 × 2 m et séparées par ca. 300 m, ont révélé les traces d'une habitation rarefiée, s'étendant le long de la haute falaise qui borde le lac Golovița, dans sa partie nord. La couche archéologique conservée date des VI<sup>e</sup>–V<sup>e</sup> siècles av. n.è. et contient des traces de demeures (huttes ou demi-huttes) et des fosses de diverses formes, appartenant à deux phases successives d'occupation du site.

Le matériel archéologique livré par les complexes d'habitation investigués se présente unitaire du point de vue typologique et chronologique. Il faut noter l'abondance et la variété des amphores gréco-orientales qui, à côté de la céramique grise, témoignent des actifs rapports de cet établissement indigène avec la colonie grecque d'Orgame-Argamum, située à ca. 10 km vers l'est.

Ces rapports sont d'ailleurs confirmés par la découverte, en 1979, d'un trésor de pointes-de-flèche prémonétaires, dans le périmètre du même établissement.

Les dépôts des VI<sup>e</sup>–V<sup>e</sup> siècles étaient superposés par des traces d'habitation datant des premiers siècles de n.è. et du haut moyen âge. Malheureusement sauf les quelques fragments céramiques trouvés à la surface actuelle du sol, on n'est pas réussi à individualiser d'autres traces d'occupation du site pendant ces époques.

### EXPLICATION DES FIGURES

Fig. 1. Vișina. Plan avec l'emplacement des fouilles de 1980.

Fig. 2. Vișina. 1–2 amphores romaines fragmentaires; 3 fragments céramiques du haut Moyen Âge.

Fig. 3. Vișina. 1–2 amphores grecques; 3 céramique grise tournée; 4–6 céramique autochtone.